

А.В. Бутвиловский, Д.А. Александров

ПРОФЕССИОНАЛЬНАЯ ОРИЕНТАЦИЯ КАК СПОСОБ МАРКЕТИНГА ОБРАЗОВАТЕЛЬНЫХ УСЛУГ УНИВЕРСИТЕТА В СОВРЕМЕННЫХ УСЛОВИЯХ

УО «Белорусский государственный медицинский университет»

Профессиональная ориентация на современном этапе становится способом маркетинга образовательных услуг. Для усиления этого направления деятельности университета в 2012 году был открыт факультет профориентации и довузовской подготовки. Определены два ключевых направления профессионального просвещения и консультирования – среди граждан Республики Беларусь и среди иностранных граждан.

Ключевые слова: *профессиональная ориентация, абитуриент, маркетинг образовательных услуг.*

A.V. Butvilovsky, D.A. Alexandrov

CAREER COUNSELING AS A WAY OF MARKETING OF UNIVERSITY'S EDUCATIONAL SERVICES

Nowadays career guidance becomes a way of marketing of educational services. The Faculty of Career guidance and pre-university training of the University was founded in 2012 to enhance this activity. Two key areas of career raising awareness and counseling were identified – among the citizens of Republic of Belarus and foreign citizens.

Key words: *professional orientation, the applicant, the marketing of educational services.*

Профессиональная ориентация (лат. *professio* – род занятий и фр. *orientation* – установка) – совокупность мероприятий, направленных на оказание помощи молодежи в выборе профессии.

Согласно ст. 228 Кодекса Республики Беларусь об образовании от 13.01.2011 №243-З, профессиональная ориентация относится к системе дополнительного образования детей и молодежи.

Важным направлением профориентационной работы является консультирование и тестирование старшеклассников, что позволяет им определиться в выборе будущей сферы деятельности и получить информацию о том, где и как можно получить избранную профессию.

Особенностями проведения профориентации в учреждениях высшего медицинского (фармацевтического) образования является не только предоставление полной и всесторонней информации о возможности получения образования в области медицины (фармации), но и поиск, выявление и отбор абитуриентов, обладающих особым сочетанием личностных качеств, позволяющим успешно обучаться и работать по избранной специальности. Абитуриент медицинского университета должен быть всесторонне образован, внимателен, тактичен, готов к самопожертвованию, должен уметь сострадать и сопереживать больному человеку, быстро анализировать ситуацию, принимать и реализовывать решения, постоянно стремиться совершенствовать свои медицинские знания и врачебное искусство.

Ведущей организацией, ответственной за проведение профориентации в Республике Беларусь, является Республиканский центр профессиональной ориентации молодежи (РЦПОМ). Специалисты по профориентации также имеются в каждом районном отделе образования. При их активном участии организуются массовые профориентационные мероприятия с участием представителей учреждений образования.

Известно, что для каждого учреждения, обеспечивающего получение высшего или среднего специального образования, профориентационная работа является инструментом отбора наиболее подготовленных и мотивированных абитуриентов, позволяющим обеспечить выполнение плана приема и сохранить рабочие места преподавателей.

В настоящее время в связи с прогнозируемым сокращением количества выпускников школ (рис. 1) и, как следствие, усилением конкуренции на рынке образовательных услуг, значительно расширилось понимание роли профориентационной работы как способа маркетинга образовательных услуг.

В этой связи только те организации, которые активно развивают профориентационное направление работы, организуют и принимают активное участие в большем количестве профориентационных мероприятий и более выгодно представляют себя на них, в перспективе получают больший поток абитуриентов, и, следовательно, на конкурсной основе смогут набрать на первый курс более мотивированных и лучше подготовленных студентов. Это особенно важно в условиях отсутствия внутренних экзаменов в учреждениях высшего образования и, безусловно, отразится на качестве выпускаемых специалистов, будет способствовать повышению рейтинга организации среди учреждений образования.

Основными направлениями профессиональной ориентации на доуниверситетском этапе являются профессиональное просвещение и консультирование.

Профессиональное просвещение – предоставление информации о многообразии профессий и специальностей, учреждениях образования, возможностях профессионального роста и карьеры.

Профессиональное консультирование – информирование молодежи по вопросам выбора профессии, трудоустройства, возможностей получения соответствующего образования.

Обмен опытом

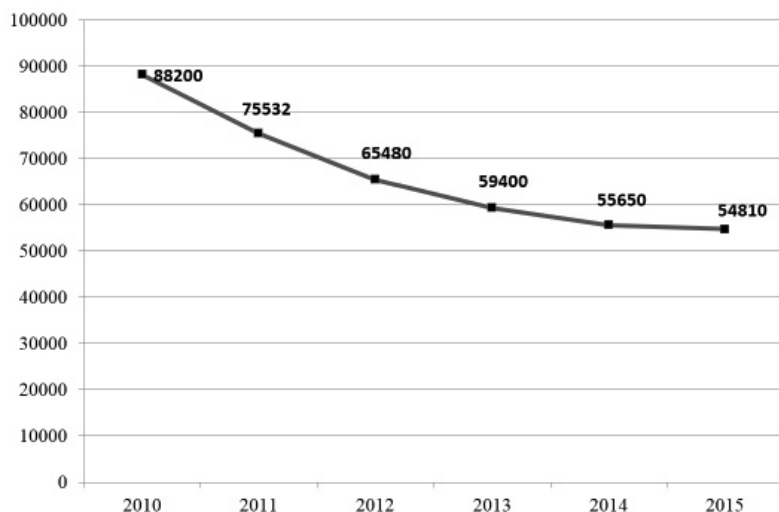


Рис. 1 - Динамика количества выпускников учреждений, обеспечивающих получение среднего образования, в 2010-2015 гг. (с учетом прогнозных показателей)

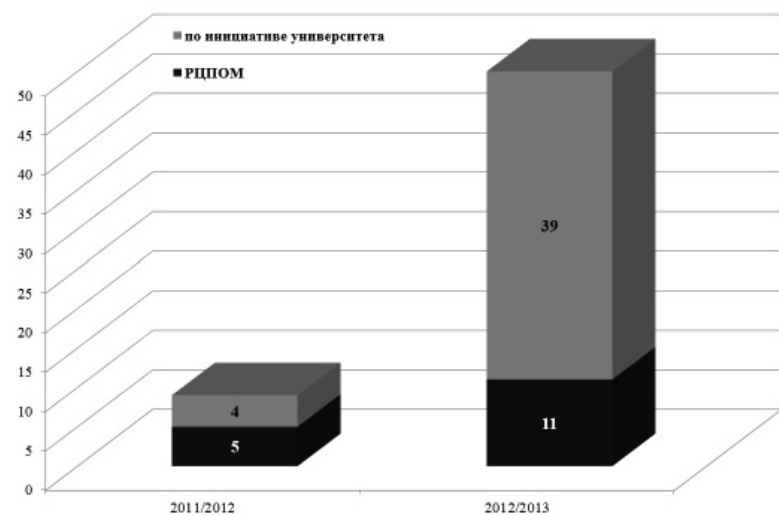


Рис. 2 - Количество профориентационных мероприятий, в которых работники приемной комиссии БГМУ приняли участие или являлись организаторами в 2011/2012 и 2012/2013 учебных годах

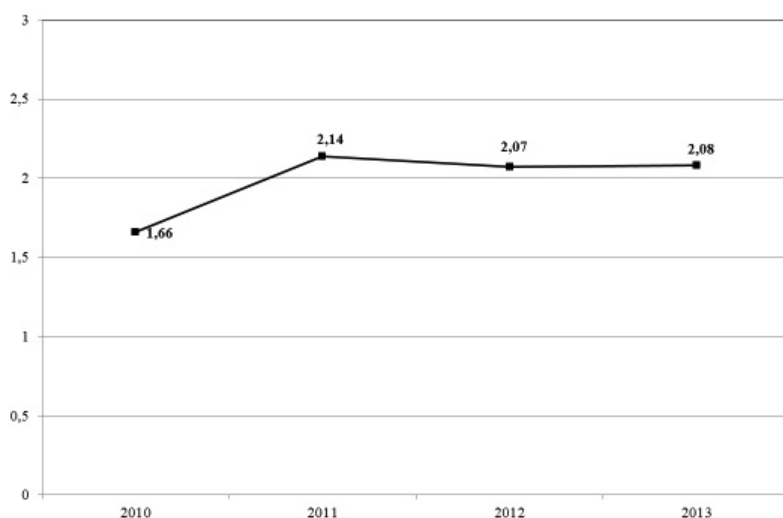


Рис. 3 - Динамика конкурса на бюджетные места в БГМУ в 2010-2013 гг.

Для усиления этих направлений профориентационной работы в Белорусском государственном медицинском университете (БГМУ) в 2012/2013 учебном году был открыт факультет профориентации и довузовской подготовки. Системообразующими элементами факультета являются подготовительное отделение для граждан Республики Беларусь и подготовительное отделение иностранных учащихся. Таким образом, четко определены два ключевых направления профессионального просвещения и консультирования - среди граждан Республики Беларусь и среди иностранных граждан.

Профессиональное просвещение и консультирование среди граждан Республики Беларусь осуществляется на факультете профориентации и довузовской подготовки при сотрудничестве с РЦПОМом, а также благодаря работе приемной комиссии БГМУ.

Одним из наиболее эффективных способов проведения профессионального просвещения и консультирования является проведение «Дней открытых дверей», на которых представляется полная информация об обучении на факультетах и присутствующие имеют возможность задать все интересующие их вопросы. В текущем году помимо проведения трех таких мероприятий в университете, был организован выездной «День открытых дверей» в г. Бобруйске, что позволило приблизить предоставляемую информацию к абитуриентам. Децентрализации проводимой профориентационной работы также способствует создание и успешное функционирование базы факультета профориентации и довузовской подготовки в г. Барановичи.

Республиканский центр профессиональной ориентации молодежи обеспечивает регулярное проведение массовых профориентационных мероприятий с привлечением большого количества учреждений образования. Необходимо отметить, что благодаря организации факультета профориентации и довузовской подготовки в текущем году БГМУ был представлен на всех мероприятиях, организованных РЦПОМом. Более того, по инициативе приемной комиссии и администрации университета организовано и проведено массовое профориентационное мероприятие для потенциальных абитуриентов Слонимского района и г. Слонима. В учебном году работниками университета профориентационной

работой было охвачено 16 учреждений, обеспечивающих получение общего среднего образования в г. Барановичи, г. Слоним, г. Могилев, г. Брест, г. Червень, г. Бобруйск и прилегающих районах; а также 23 учреждения, обеспечивающих получение общего среднего образования г. Минска (рис. 2).

Большое значение в ресурсном обеспечении профориентационной работы имеет подготовка и распространение рекламных буклетов университета, а также размещение информации об образовательных услугах университета в печати и в глобальной сети Интернет. Так, в текущем году изданы два полноцветных рекламных буклета «Абитуриенту – 2013» и «Абитуриенту военно-медицинского факультета – 2013». Информация о БГМУ была размещена в наиболее популярных сборниках для абитуриентов («Высшая школа», «Аверсэв» и др.) и периодической печати («СБ», «Вестник БГМУ», «Могилевские ведомости», «Жодинская правда», «Наш край» и др.). Обеспечена работа сайта приемной комиссии БГМУ pk.bsmu.by, обновление информации на республиканском интернет-портале abiturient.by и официальном сайте БГМУ.

Еще одним перспективным направлением в развитии системы профессионального просвещения и консультирования является организация дежурств секретарей приемной комиссии БГМУ на телефонной линии и прием граждан по личным вопросам не менее 4 раз в неделю, а также активная переписка с абитуриентами по электронной почте, в т.ч. через форму обратной связи сайта приемной комиссии.

Безусловно, первый и второй этапы профориентации не могут быть эффективны без привлечения организаций практического здравоохранения как потребителей образовательных услуг университета. Удачной формой такой работы мы считаем рассылку в Управления здравоохранения облисполкомов и центральные районные больницы информационных писем по особенностям целевого приема и материалов для проведения профориентационной работы и размещения на информационных стендах. Обратная связь организована в виде регулярного информирования приемной комиссии главными врачами центральных районных больниц о проводимой профориентационной работе.

Также традиционной и, на наш взгляд, весьма удачной и эффективной формой профориентационной работы с будущими абитуриентами являются экскурсии в анатомический музей кафедры нормальной анатомии, организуемые на протяжении многих лет сотрудниками кафедры и неизменно пользующиеся большой популярностью.

Учитывая значительное снижение количества выпускников в 2013 г. (на 32,7% по сравнению с 2010 г., рис. 1), необходимо отметить тенденцию к сохранению высокого (более двух человек на место) конкурса на бюджетные места в БГМУ (рис. 3), что подтверждает достаточно высокую эффективность проводимой профориентационной работы.

В настоящее время большое внимание уделяется развитию профессионального просвещения и консультирования среди граждан иностранных государств. В 2013 году первым заместителем Министра образования Республики Беларусь Жуком А.И. поставлена задача приемным комиссиям учреждений высшего об-

разования максимально диверсифицировать экспорт образовательных услуг, что требует проведения планомерной, целенаправленной работы с гражданами иностранных государств.

Подготовка и распространение рекламных буклетов университета является инициальным этапом этой работы. В 2012/2013 учебном году совместно был впервые разработан буклет «Абитуриенту из государств ЕврАзЭС» и обеспечено тиражирование буклета «Абитуриенту из государств дальнего зарубежья» (на английском языке). Распространение рекламных буклетов БГМУ организовано совместно с отделом международных связей и осуществлялось при командировании работников университета, при встречах администрации университета с делегациями и представителями иностранных государств, а также путем рассылки писем в ассоциации выпускников, являющихся гражданами иностранных государств, и распространения информационных материалов на Днях Москвы в Минске.

Проведенные мероприятия привели к значительному увеличению интереса к получению высшего медицинского образования в БГМУ не только со стороны граждан Российской Федерации, но и граждан Республики Казахстан, Украины, Турции, Эквадора, Перу и других стран дальнего зарубежья.

Профессиональная ориентация проводится также в ходе обучения в университете в первую очередь на клинических кафедрах (профессиональное воспитание) и во время работы по специальности (профессиональное развитие). Погрешности выполнения этих этапов часто служат причиной высокой текучести кадров и ухода специалистов в несвязанные с полученной профессией сферы деятельности.

Значение профориентации в функционировании любой отрасли народного хозяйства очевидно. В условиях дефицита кадров профессиональная ориентация приобретает роль одного из краеугольных камней, способствующих формированию профессиональной карьеры специалистов и закреплению их на рабочих местах. Вместе с тем экономический эффект от профориентации (конкретного мероприятия, работы организации или структурного подразделения) вычислить крайне сложно по ряду причин. С одной стороны, затраты на организацию профориентационной работы (изготовление рекламных буклетов, проведение массовых мероприятий, командирование специалистов) конкретизированы, их стоимость известна в конкретный момент времени. В то же время, результат проведенной в настоящем профориентации ожидаем в долгосрочной перспективе, после завершения подготовки специалиста, и измерим более социально, нежели экономически. Так, применительно к медицине, государство может рассчитывать на повышение рейтинга университета (увеличение экспорта образовательных услуг), подготовку более квалифицированных и мотивированных специалистов (повышение производительности труда и рост экспорта медицинских услуг), стабилизацию ситуации на рынке труда, что повлечет снижение затрат на подготовку новых специалистов и обеспечит сохранение социальной ориентированности государственной политики в сфере здравоохранения.



Обмен опытом

Литература

1. *Иванов, Н.А., Капитоненко Н.А., Кольцов И.П., Захарченко В.В.* Профессиональная ориентация молодежи для выбора медицинской специальности : метод. указания для организаторов работы. – Хабаровск: ХГМИ, 1985. – 19 с.

2. *Исмагилова, Ф.С.* Основы профессионального консультирования: Учеб. пособие / Под науч. ред. Э.Ф. Зеер. - М.: МПСИ; Воронеж: МОДЭК, 2003. - 256 с.

3. *Кузьмин, В.А.* Кадровая политика // *Здравоохранение.* - 1996. - №5. - С. 179-183.

4. *Семенов, Н.Н.* Социальные проблемы медицинской профориентации (научный обзор) // *Проблемы соц. гигиены, здравоохранения и история медицины.* - 1995. - №4. - С. 48-51.

Поступила 24.05.2013 г.